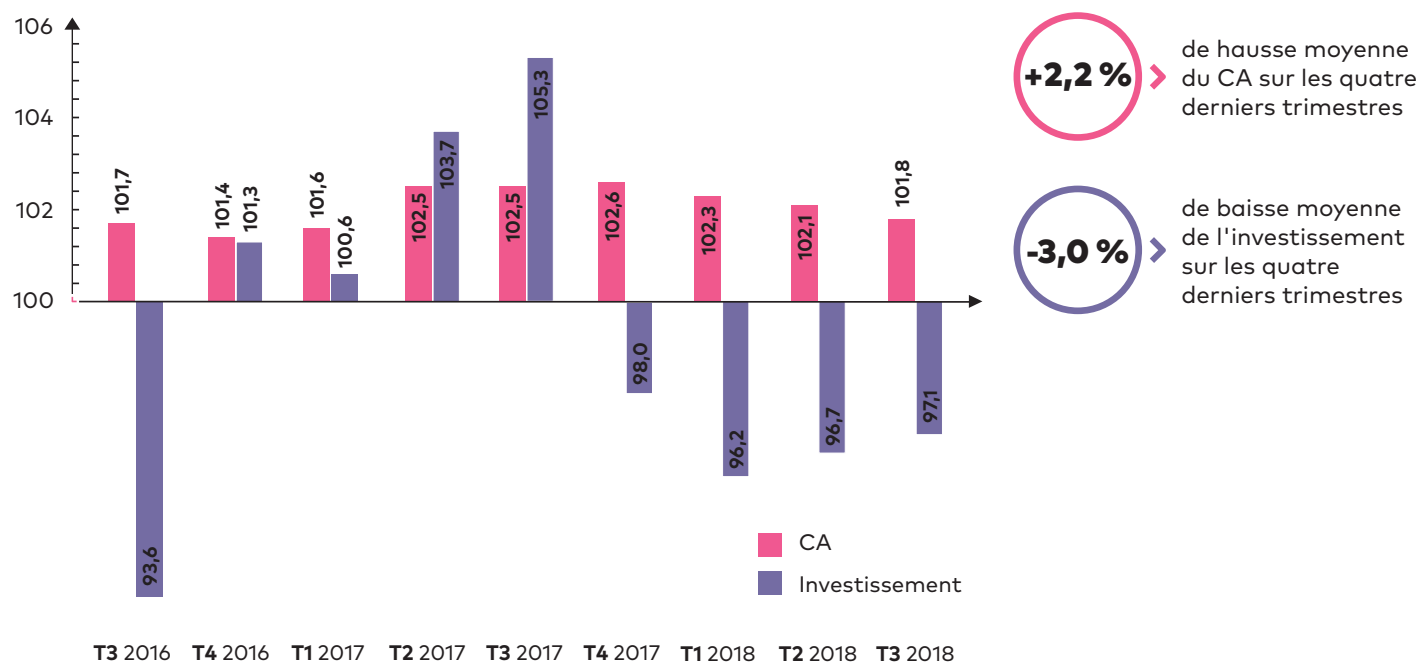


Image PME : 3^e trimestre 2018

ÉTUDE NATIONALE

L'ÉVOLUTION DE L'INDICE TRIMESTRIEL D'ACTIVITÉ ET D'INVESTISSEMENT DES TPE-PME

- > La croissance du chiffre d'affaires des TPE-PME françaises poursuit son ralentissement sur le 3^e trimestre, repassant sous la barre des 2 %. L'activité a en effet progressé, à nombre de jours comparables, de 1,8 % par rapport au 3^e trimestre 2017 (indice à 101,8). Il faut toutefois noter que l'effet de base continue d'être défavorable, l'activité lors du 3^e trimestre 2017 ayant été particulièrement dynamique (+2,5 %). Les TPE-PME françaises affichent tout de même une hausse moyenne de 2,2 % de leur chiffre d'affaires sur les quatre derniers trimestres.



- > Côté investissement, la frilosité reste de rigueur, comme depuis la fin d'année 2017. Les TPE-PME françaises ont réduit les montants investis de 2,9 %, après les baisses de 3,3 % lors du 2^e trimestre, de 3,8 % au 1^{er} trimestre et de 2 % au 4^e trimestre 2017. L'effet de base continue toutefois d'être fortement défavorable, l'indice du 3^e trimestre 2017 constituant la meilleure performance du baromètre depuis son lancement en 2015. L'analyse moyenne sur les quatre derniers trimestres montre une baisse de 3 % des investissements. L'analyse des résultats du 4^e trimestre 2018 donnera de plus amples informations pour savoir si la baisse des investissements constitue une tendance structurelle ou si elle est principalement le fruit de sa comparaison avec les bons résultats des trois premiers trimestres de l'année 2017.

L'ANALYSE TERRITORIALE DE L'ÉVOLUTION D'ACTIVITÉ

+1,8 %

de hausse d'activité
pour les TPE-PME
françaises

-2,9 %

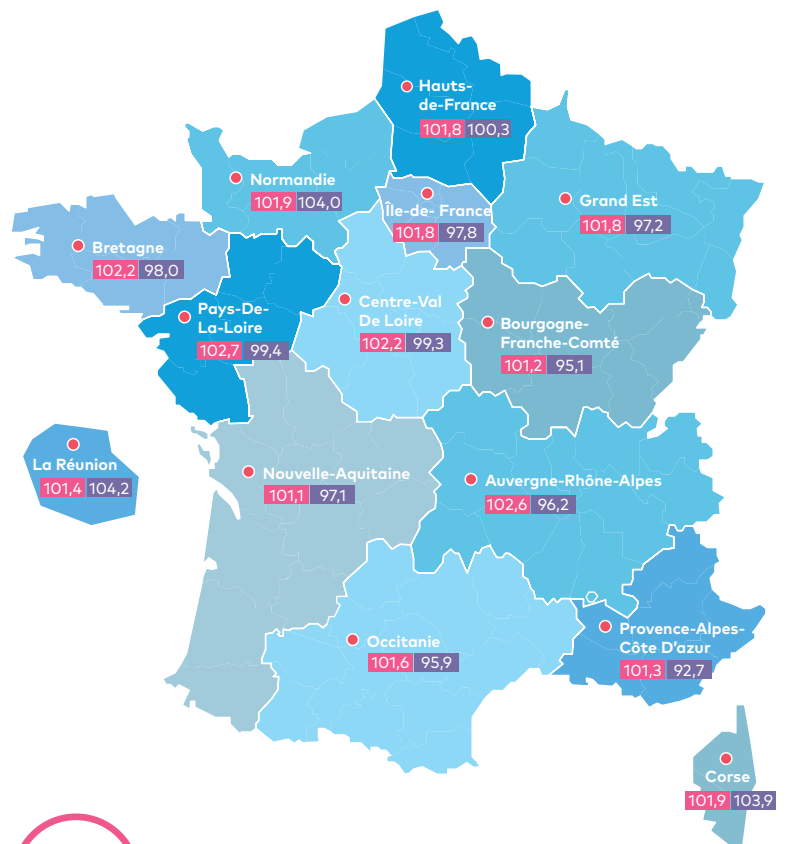
de baisse des
montants investis
pour les TPE-PME
françaises

- > Toutes les régions bénéficient à nouveau de la croissance du chiffre d'affaires et, comme lors du précédent trimestre, les écarts entre territoires se resserrent.
- > Quatre régions affichent des hausses supérieures à 2 %. Les Pays-de-la-Loire (+2,9 %), l'Auvergne-Rhône-Alpes (+2,6 %) et la Bretagne (+2,2 %) restent en tête de classement. La région Centre-Val de Loire (+2,2 %), qui affichait des hausses en retrait depuis plusieurs trimestres, se hisse sur le podium, juste devant la Bretagne.
- > Toutes les autres régions et La Réunion enregistrent des augmentations d'activité comprises entre 1 et 2 % et pour la plupart, inférieures à celles du précédent trimestre. Seule La Réunion (+1,4 %) et Provence-Alpes-Côte d'Azur (+1,3 %) voient leur activité croître légèrement plus vite que lors du précédent trimestre. La hausse est similaire au 2^e trimestre pour l'Île-de-France (+1,8 %). Elle atteint 1,9 % pour la Corse et la Normandie, 1,8 % pour Grand-Est et les Hauts-de-France, 1,6 % pour l'Occitanie. La Bourgogne-Franche-Comté (+1,2 %) et la Nouvelle-Aquitaine (+1,1 %) perdent plus d'un point de croissance par rapport au 2^e trimestre et se classent en queue de peloton.
- > En matière d'investissement, les TPE-PME françaises sont de nouveau restées prudentes. L'effort d'investissement a été important à La Réunion (+4,2 %) pour le troisième trimestre consécutif, en Normandie (+4 %), en Corse (+3,9 %) et modéré dans les Hauts-de-France (+0,3 %). Les TPE-PME des autres régions ont diminué les montants investis : de façon significative en Provence-Alpes-Côte d'Azur (-7,3 %), Bourgogne-Franche-Comté (-4,9 %), Occitanie (-4,1 %) et Auvergne-Rhône-Alpes (-3,8 %) ; la baisse se révèle un peu moins marquée en Nouvelle-Aquitaine (-2,9 %), Grand Est (-2,8 %), Île-de-France (-2,2 %) et Bretagne (-2 %) ; elle est plus modérée en Centre-Val de Loire (-0,7 %) et Pays-de-la-Loire (-0,6 %).

LE TABLEAU DES RÉGIONS

| RÉGION | Indice de CA | Indice d'investissement |
|----------------------------|--------------|-------------------------|
| PAYS-DE-LA-LOIRE | 102,7 | 99,4 |
| AUVERGNE-RHÔNE-ALPES | 102,6 | 96,2 |
| CENTRE-VAL DE LOIRE | 102,2 | 99,3 |
| BRETAGNE | 102,2 | 98,0 |
| CORSE | 101,9 | 103,9 |
| NORMANDIE | 101,9 | 104,0 |
| ÎLE-DE-FRANCE | 101,8 | 97,8 |
| GRAND EST | 101,8 | 97,2 |
| HAUTS-DE-FRANCE | 101,8 | 100,3 |
| OCCITANIE | 101,6 | 95,9 |
| LA RÉUNION | 101,4 | 104,2 |
| PROVENCE-ALPES-CÔTE D'AZUR | 101,3 | 92,7 |
| BOURGOGNE-FRANCHE-COMTÉ | 101,2 | 95,1 |
| NOUVELLE-AQUITAINE | 101,1 | 97,1 |
| FRANCE | 101,8 | 97,1 |

LA CARTE DE FRANCE (en indice de CA et d'investissement)



+2,7 %

> Plus forte hausse de l'activité pour les Pays-de-la-Loire

+4,2 %

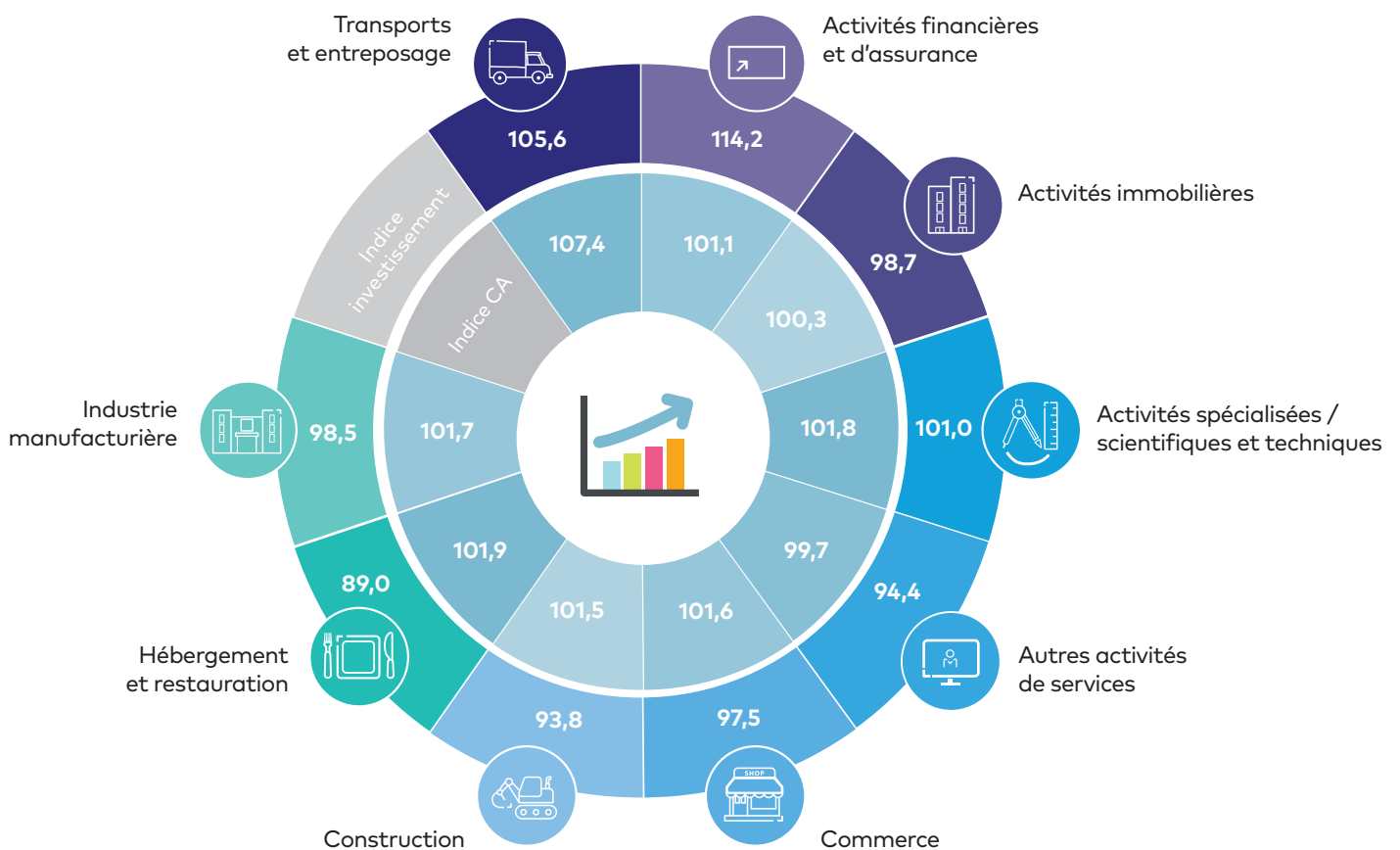
> Plus forte hausse de l'investissement pour La Réunion

L'ÉVOLUTION DE L'INDICE D'ACTIVITÉ ET D'INVESTISSEMENT PAR SECTEUR

+7,4 %

de hausse du CA pour les TPE-PME du secteur des transports et de l'entreposage

- > La croissance de l'activité concerne de nouveau les TPE-PME de huit des neuf secteurs suivis par l'Ordre des experts-comptables, comparativement à la même période de l'année précédente. Les TPE-PME du secteur des transports et de l'entreposage sont toujours aussi dynamiques avec une hausse d'activité de 7,4 % et tirent la croissance.
- > Pour six des neuf secteurs, la hausse est comprise entre 1 et 2 %. Les entreprises de l'hébergement restauration (+1,9 %) et de la construction (+1,5 %) enregistrent une hausse supérieure à celle du 2^e trimestre. Elle est inférieure à celle du précédent trimestre pour les structures des activités spécialisées, scientifiques et techniques (+1,8 %), de l'industrie manufacturière (+1,7 %), du commerce (+1,6 %) et des activités financières et d'assurance (+1,1 %).
- > Le chiffre d'affaires des TPE-PME des activités immobilières enregistre une très faible hausse (+0,3 %) après la baisse du précédent trimestre. Celle des autres activités de services connaît une légère baisse (-0,3 %).

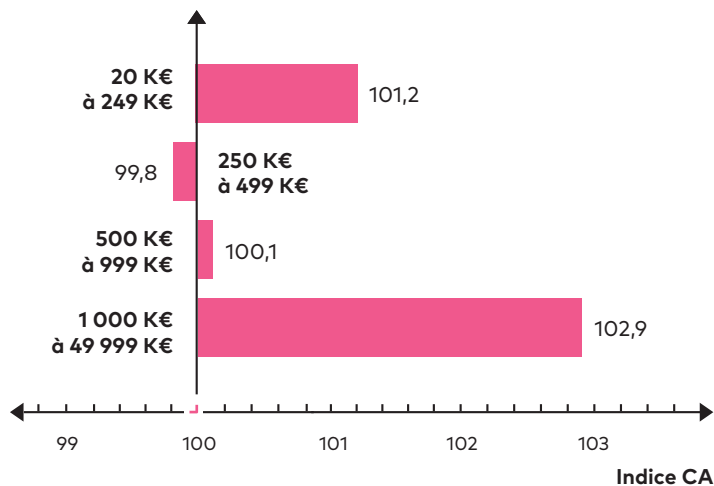


+14,2 %

de hausse en termes d'investissement pour les TPE-PME du secteur des activités financières et d'assurance

- > En termes d'investissement, trois secteurs sur les neuf étudiés enregistrent une hausse. Les TPE-PME des activités financières et d'assurance ont fortement accru leur effort, pour le deuxième trimestre consécutif (+14,2 %), même si elles bénéficiaient d'un effet de base très favorable. Celles des transports et de l'entreposage, à l'instar de leurs belles performances en matière d'activité, ont affiché une hausse de 5,6 %. Les TPE-PME des activités spécialisées, scientifiques et techniques enregistrent un cinquième trimestre consécutif de hausse (+1 %).
- > Pour les autres secteurs en revanche, il s'agit d'un troisième ou quatrième trimestre consécutif de diminution. La baisse est particulièrement importante pour les entreprises de l'hébergement restauration (-11 %), de la construction (-6,2 %) et des autres activités de services (-5,6 %). Elle est un peu moins marquée dans le commerce (-2,5 %), l'industrie manufacturière (-1,5 %) et les activités immobilières (-1,3 %).

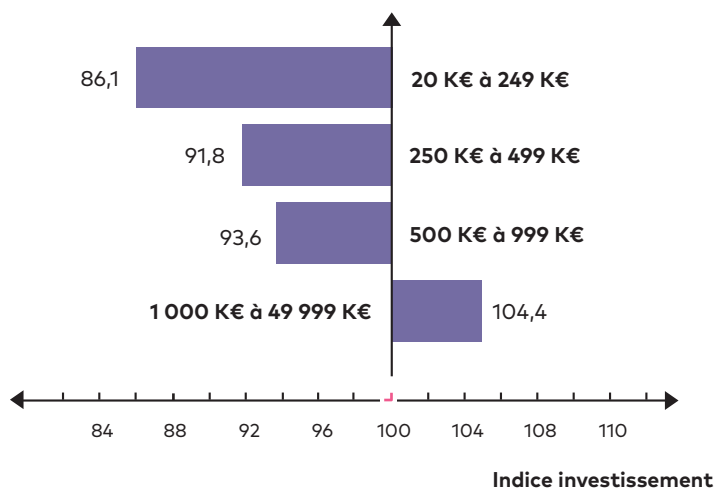
L'ÉVOLUTION DES INDICES PAR TRANCHE DE CA



- > Trois des quatre catégories de TPE-PME bénéficient à nouveau de la croissance. Les PME réalisant plus d'un million d'euros de chiffre d'affaires annuel (+2,9 %) tirent toujours la croissance nationale. Les plus petites, réalisant moins de 250 K€ de chiffre d'affaires annuel, voient la hausse de leur activité légèrement s'accélérer par rapport au 2^e trimestre (+1,2 %). En revanche, la situation se révèle préoccupante pour les TPE-PME de taille intermédiaire. Celles réalisant entre 250 et 499 K€ de chiffre d'affaires annuel enregistrent un deuxième trimestre consécutif de (légère) baisse (-0,2 %). Les structures réalisant entre 500 et 999 K€ (+0,1 %), affichent une hausse de plus en plus faible et pourraient s'afficher en décroissance si la situation perdure.

101,8

> Indice de CA régional toutes tailles confondues



- > Statu quo sur le front de l'investissement. Les plus grandes structures (plus d'1 million d'€) ont augmenté les montants investis (+4,4 %) avec une hausse qui s'accélère et limite la baisse globale. Les plus petites continuent de réduire fortement leur effort en la matière : -13,9 % pour les structures réalisant moins de 250 K€ de chiffre d'affaires annuel ; - 8,2 % pour celles dont l'activité annuelle se situe entre 250 et 499 K€. La baisse s'intensifie pour les entreprises réalisant entre 500 et 999 K€ (-6,4 %).

97,1

> Indice d'investissement régional toutes tailles confondues

SOURCES & METHODOLOGIE

- Les données proviennent de la base de données Statexpert, construite à partir des télédéclarations sociales et fiscales réalisées par les experts-comptables pour le compte de leurs clients, les TPE-PME. Les données présentées ici sont issues de la compilation des informations provenant des déclarations mensuelles et trimestrielles de TVA.
- Les données trimestrielles sont basées sur un échantillon d'environ 320 000 entreprises chaque trimestre au niveau national.
- Les données sont toujours présentées à périmètre constant d'entreprises, recalculé à chaque période ; les évolutions sont

calculées en glissement annuel (une période par rapport à la même période de l'année précédente).

- Les données concernent les TPE-PME réalisant entre 20 K€ et 49 999 K€ de chiffre d'affaires annuel.
- L'indice trimestriel d'activité est corrigé du nombre de jours ouvrés. Le troisième trimestre 2018 compte un jour ouvré de plus que le troisième trimestre 2017.
- Les secteurs correspondent à la nomenclature d'activités française - NAF rév. 2, 2008 (édition 2015) - Niveau 1, soit 21 secteurs (avec un zoom sur neuf d'entre eux dans la partie sectorielle).

Infographie réalisée par :

ORDRE DES EXPERTS-COMPTABLES

rendez-vous sur l'onglet régional du site www.imagepme.fr

Pour en savoir plus,

